



ingeniaritza  
**ELEKA**  
Linguistikoa

# WORDFAST 5: PONER LA INTERFAZ EN EUSKERA

Manual



**EUSKO JAURLARITZA**  
**GOBIERNO VASCO**

*Localización financiada por el  
Departamento de Cultura del Gobierno Vasco*

Autores:

**WORD***f***AST**

[www.wordfast.net](http://www.wordfast.net)



ingeniaritza  
**ELEKA**  
Linguistikoa

[www.eleka.net](http://www.eleka.net)

[wordfast@eleka.net](mailto:wordfast@eleka.net)



ingeniaritza  
**ELEKA**  
Linguistikoa

## Índice

1. Preámbulo .....	3
2. Requisitos mínimos .....	3
3. Instalación .....	4



## 1. Preámbulo

En este manual se detallan las instrucciones para instalar la localización al euskera del programa de traducción asistida por ordenador que se integra en el procesador de textos Word, Wordfast 5.

Wordfast 5 es una herramienta de apoyo a la traducción que utiliza memorias de traducción. Las memorias de traducción son colecciones de traducciones del usuario. Dichas traducciones se almacenan en segmentos; normalmente en frases o sentencias entre puntos. Al trabajar con Wordfast, se va completando una base de datos con los pares de frases que se van traduciendo. Así, si en el futuro nos encontramos con una frase parecida, Wordfast propondrá la traducción de la frase similar. Podremos editar la traducción propuesta, y al pasar al segmento siguiente, la traducción recién hecha se guardará automáticamente (dependiendo de la configuración).

En los últimos años Wordfast se ha convertido en una de las herramientas de traducción asistida por ordenador más utilizada a nivel mundial y aunque hasta ahora la interfaz sólo estaba en inglés, a partir de 2008 se ha empezado a ofrecer la posibilidad de localizarla. Es por esto que en este manual presentamos la localización al euskera de Wordfast 5.

## 2. Requisitos mínimos.

Para instalar la localización de Wordfast 5, hay que cumplir dos requisitos básicos. Por un lado, habrá que tener instalado en MS Word el programa Wordfast 5 y, por otro lado, para poder localizar la interfaz, la versión de Wordfast tendrá que ser 5.54b o posterior. Si ya disponemos de una versión de Wordfast instalada, para saber cual es, miraremos en el apartado ? de la ventana de configuración de Wordfast. (Más información para instalar Wordfast: <http://www.wordfast.net/index.php?lang=eu01>)



### 3. Instalación

Para llevar a cabo la instalación, primero deberemos descargar el fichero *wordfast.txt* (en la dirección [http://www.euskara.euskadi.net/r59-20660/eu/contenidos/informacion/euskarazko\\_softwarea/eu\\_9567/aurkib.html](http://www.euskara.euskadi.net/r59-20660/eu/contenidos/informacion/euskarazko_softwarea/eu_9567/aurkib.html)) y guardarlo en nuestro ordenador.

Para instalar la localización de Wordfast, copiaremos el fichero *wordfast.txt* en la misma carpeta donde se encuentra la plantilla *wordfast.dot*. Como dependiendo de la versión Office que tengamos, su ubicación puede ser diferente, lo más fácil será hacer una búsqueda de *wordfast.dot* en *Inicio > Buscar > Archivos o carpetas*. (Todos los archivos o carpetas)

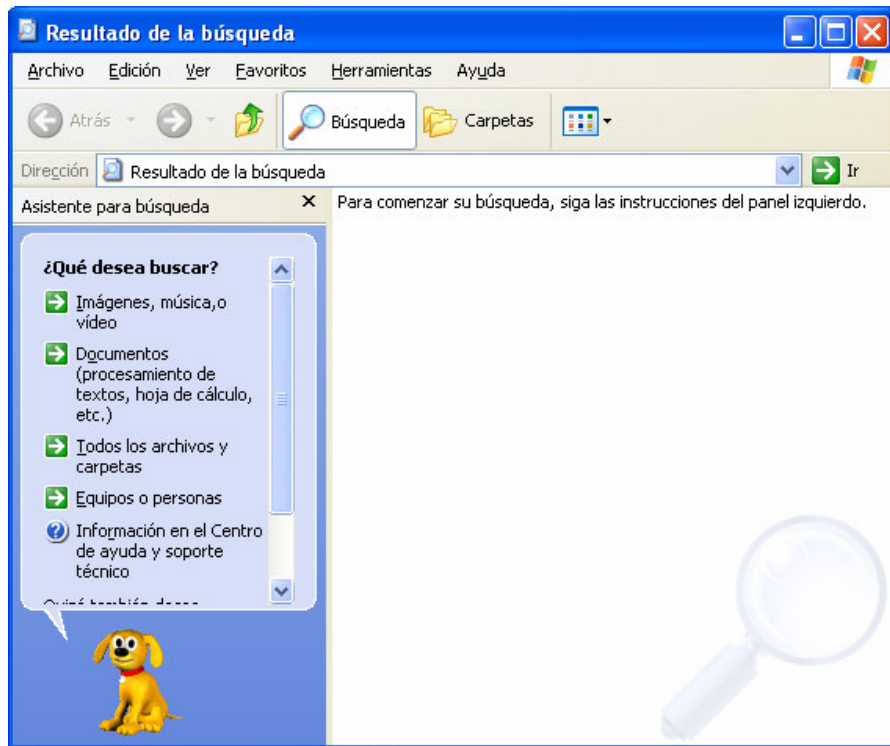


Imagen 1. Ventana de búsqueda.

Como la plantilla se suele encontrar en una carpeta oculta, en las opciones avanzadas, le diremos que busque también en las carpetas ocultas:

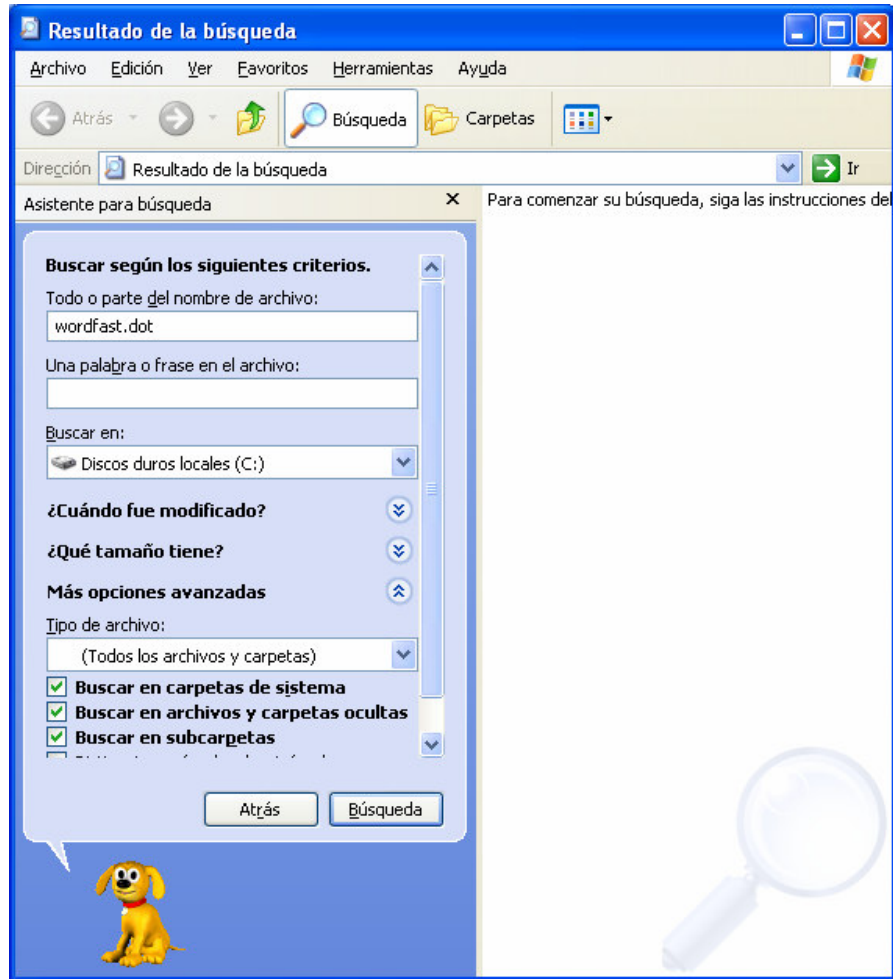


Imagen 2: Opciones avanzadas.

Cuando encontremos la plantilla wordfast.dot, haremos clic con el botón derecho del ratón sobre el nombre de la plantilla y seleccionaremos la opción 'Abrir carpeta contenedora'. Cuando tengamos la carpeta abierta, copiaremos el fichero wordfast.txt en ella.

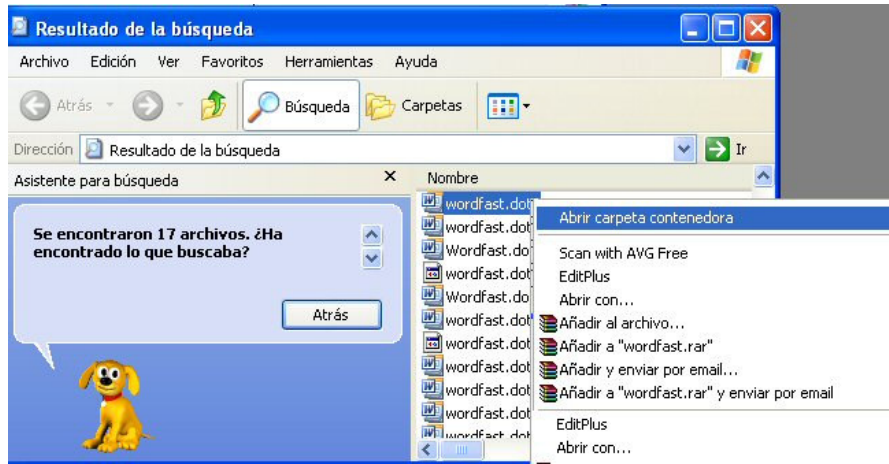



Imagen 3: Opción 'Abrir carpeta contenedora'.

Para copiar el fichero wordfast.txt en la carpeta, podemos hacer clic con el botón derecho del ratón sobre el fichero, seleccionar la opción 'copiar', ir a la carpeta donde queremos copiarlo, hacer clic con el botón derecho del ratón sobre la carpeta y seleccionar 'pegar'.

Después de hacer todo esto, abriremos MS Word. Haremos clic sobre el botón de Wordfast para abrir la barra de herramientas de Wordfast y a continuación, entraremos en la ventana de configuración pulsando el botón . Allí veremos que las opciones ya están en euskera.

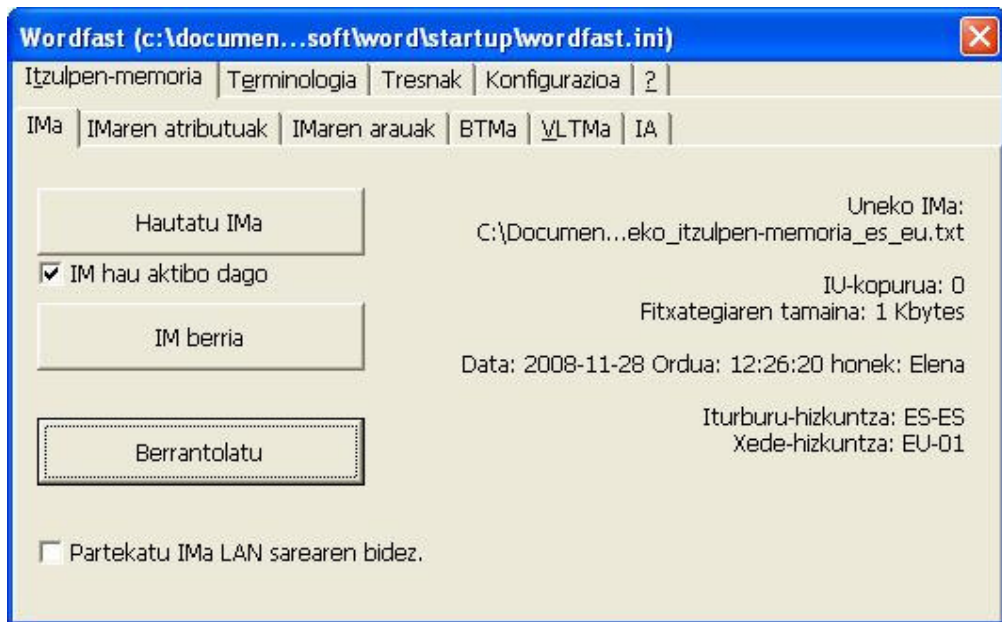


Imagen 4: La ventana de configuración en euskera.



Existe la posibilidad de pasar de la versión localizada a la original y viceversa en el apartado *Konfigurazioa > Orokorra > Erab. Interfazearen hizkuntza*. Haciendo doble clic sobre la opción o pulsando Enter, elegir 0 ó 1. A continuación cerrar la ventana, aceptar los cambios, reiniciar Wordfast y la interfaz cogerá el idioma correspondiente.

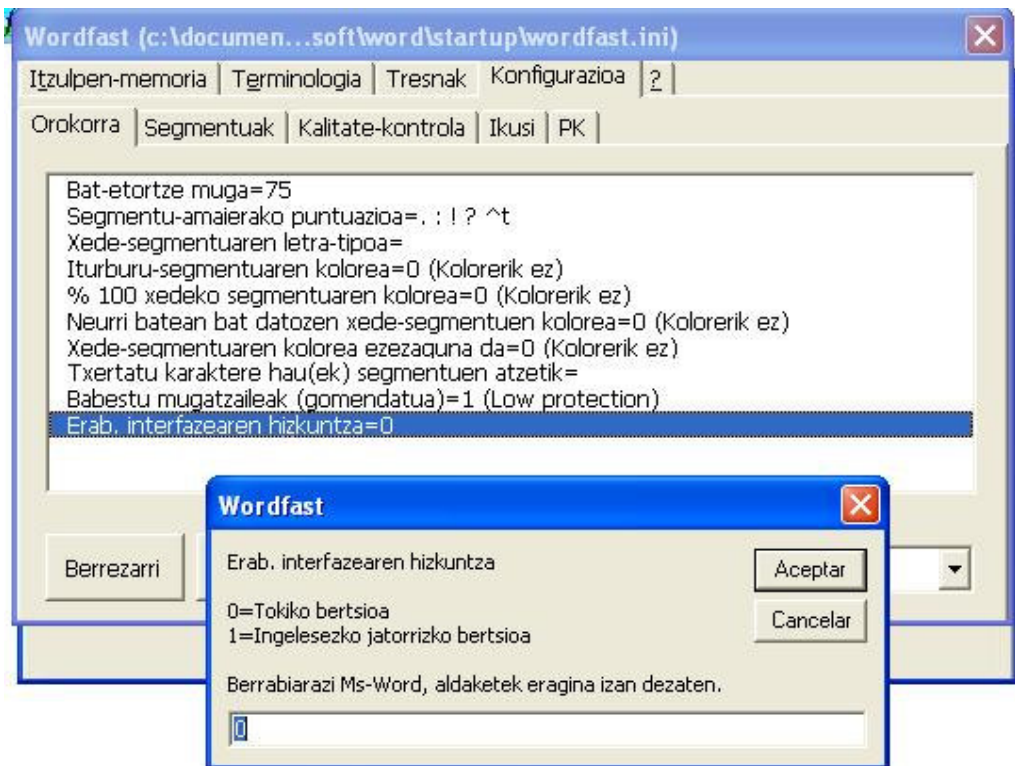


Imagen 5: Elección del idioma de la interfaz